

Manual do Usuário

PROGRAMADOR PORTÁTIL

GST



Segurimax

É mais que segurança.

ÍNDICE

1 - Introdução	pág. 2
2 - Características	pág. 2
3 - Especificações	pág. 2
4 - Estrutura	pág. 3
5 - Operação	pág. 4
6 - Solução de Problemas	pág. 4
7 - Aplicação	pág. 4
8 - Termo de garantia	pág. 6

1. INTRODUÇÃO

O programador portátil P-9910B é utilizado para programar a sensibilidade, gravar endereço, configurar o tipo de dispositivo e fazer a leitura de parâmetros do detector linear de fumaça inteligente GST modelo I-9105R.

2. CARACTERÍSTICAS

- Design portátil, fácil de carregar e de operar.
- Capaz de programar detectores endereçáveis, módulos, ou dispositivos com interface I²C como o painel repetidor gráfico GST8903, o detector linear I-9105R e o detector linear convencional C-9105R.
- Display LCD de 4 dígitos alfanuméricos.
- Função de hibernação de baixo consumo e de desligamento automático
- Indicação de bateria baixa

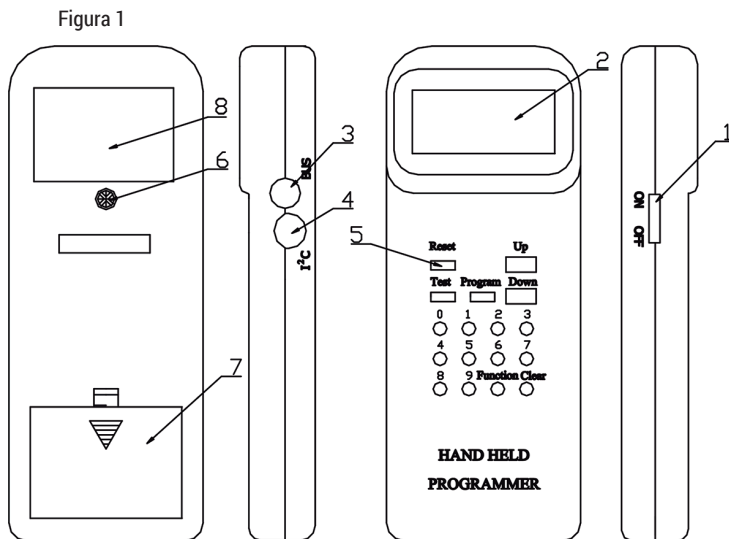
3. ESPECIFICAÇÕES

- Fonte de energia: Uma bateria de 9V
- Corrente de operação $\leq 8\text{mA}$
- Corrente de espera $\leq 100\ \mu\text{A}$

- Ambiente de operação:
 - a. Temperatura: -10 °C a +50 °C
 - b. Umidade relativa ≤ 95%, sem condensação.
- Dimensões: 164mm x 64mm x 24mm

4. ESTRUTURA

- A aparência do programador é mostrada na figura 1.



1 - Interruptor de alimentação

2 - LCD

3 - Conector de dispositivos

4 - Conector de painéis repetidores (I²C)

5 - Botão de reset

6 - Parafuso de fixação

7 - Tampa da bateria

8 - Placa de identificação

Interruptor de alimentação: Ligar e desligar o programador

LCD: Exibir toda informação do detector e dos dados inseridos pelo operador, e indicar bateria baixa.

Conector de dispositivos: Conectar o programador com detectores endereçáveis ou módulos.

Conector de painéis repetidores (I²C): Conectar o programador com o painel repetidor gráfico GST8903 ou com os detectores programados através do modo I²C.

Botão de reset: O equipamento é desligado automaticamente após

um tempo de inatividade, pressione esse botão para ligar novamente e entrar no estado operacional.

Parafuso de fixação: Fixa o PCB do programador, assim como parafusa a tampa frontal e traseira juntas.

5. OPERAÇÃO

- **Instalação inicial da bateria:** Abra a tampa do compartimento da bateria, encaixe a bateria corretamente dentro do compartimento e feche a tampa traseira.
- **Substituição da bateria:** Se aparecer na tela de LCD um “LB”, a bateria está com baixa tensão e precisa ser trocada.
Nota: Antes de substituir a bateria desligue o programador.
- **Fiação do sistema:** Conectando o programador no detector linear: Insira uma das pontas do fio de conexão no conector de dispositivos do programador (“3” na Fig. 1), depois prenda a outra extremidade do fio no conector do detector linear.
- **Ligar:** Altere a posição interruptor para “ON”, se a tela LCD mostrar “H003” significa que o programador pode funcionar corretamente.
- **RESET:** Quando o programador desligar por inatividade, pressionar RESET para ligar novamente.

6. SOLUÇÃO DE PROBLEMAS

- Não exibindo nada após ligar: Primeiro verificar a conexão entre o conector de bateria e o PCB ou a bateria. Se não houver problema, o circuito interno pode estar danificado.
- Não programando:
 - » Verificar os requerimentos de programação do detector ou módulo.
 - » Verificar a presença de um curto circuito ou desconexão dos terminais do dispositivo.

7. APLICAÇÃO

1. Aplicando a detectores e módulos

- O programador GST pode determinar o endereço, tipo de dispositivo e sensibilidade do detector. **Também pode determinar o endereço, tipo de dispositivo e parâmetros do módulo.** Você pode conectar o programador GST com o terminal de um detector ou módulo, ligar o aparelho e operar da seguinte maneira para programar o parâmetro:

a. Leitura

Pressione Test e a tela LCD mostrará o endereço original do detector linear.

Pressione Up e mostrará um por vez a duração do pulso, ano, número de lote, sensibilidade do detector, e o tipo de dispositivo. Pressione Clear para retornar ao estado inicial de inicialização. Se falhar em ler, a tela mostra uma informação de erro "E" que pode ser removida pressionando "Clear".

b. Programando o endereço

No estado de inicialização, insira o endereço (1 ~ 242) do detector, pressione Program e a tela LCD irá mostrar "P", indicando que a programação foi bem-sucedida. Caso apareça "E" significa falha. Pressione Clear para retornar ao estado de inicialização.

c. Programando a sensibilidade

Na tela de inicialização, insira a senha de desbloqueio e pressione Clear para destravar. Pressione Function e então "3", a tela mostrará "-" no último dígito. Insira a sensibilidade ou parâmetro correspondente e pressione Program, a tela irá mostrar um "P", assim a sensibilidade ou parâmetro estará programado. Pressione Clear para limpar o "P". Insira a senha de bloqueio e pressione Clear para retornar.

d. Programação do tipo de dispositivo (Para módulos digitais, isto é para definir o parâmetro de resposta de proteção).

No estado de inicialização, o método para definir o tipo de dispositivo é similar à programação da sensibilidade, mas selecionando "4" ao invés de "3".

Nota: Somente os dispositivos Termovelocimétrico I-9103 e os de calor de temperatura fixa podem ser modificados. O tipo de dispositivo para detectores de temperatura fixa é 04, e para o Termovelocimétrico é 02.

Quanto aos módulos digitais, o parâmetro 40 é para respostas de proteção.

e. inicialização do módulo (apenas um módulo pode ser iniciado por vez).

- Ligue a alimentação 24 V ao módulo, conecte o programador ao terminal de laço do módulo, insira a senha de desbloqueio e pressione Clear.
- Pressionando Function e o número "7", a tela mostrará um

- “H”. O módulo será iniciado quando o LED Status for aceso.
- Depois que o módulo for iniciado, pressione qualquer número de “0~7” para que pare, a tela mostrará “LL” (e o LED de status de alguns módulos irão piscar durante o processo).
 - Se a liberação for bem-sucedida, a tela mostrará um “0”, e as seguintes operações poderão ser seguidas.

Nota: Para evitar que pessoas desautorizadas modifiquem informações importantes, o programador é protegido por senha. A senha de liberação é “456” e a de bloqueio é “789”.

d. Indicação de erro

Quando não for possível programar os detectores ou módulos, o sistema irá gerar uma indicação de erro (mostrando um “E” na tela de LCD). Pressione Clear para remover essa indicação e retornar ao estado de inicialização.

2. Aplicando-se ao modo I²C

- Abra a tampa do detector linear I-9105R ou do detector linear convencional C-9105R, conecte o cabo I²C (cabo PS/2) com o conector (XT3 para I-9105R) para ler e programar o endereço do painel repetidor, número dos LEDs de incêndio e códigos de usuário correspondentes para cada LED.
- Entrando e saindo do modo I²C:

No estado de inicialização, pressione “2”, “5”, “9” e Function para entrar no modo de programação I²C, a tela mostrará um “0”. Após terminar a operação, pressione “2”, “5”, “9” e Function de novo para sair desse modo e retornar ao estado de inicialização.

a. Leitura

1. - Entre no modo de programação I²C e a tela mostrará um “0”.
2. - Pressione Test e a tela mostrará o endereço
3. - Pressione Up e será mostrado por vez a sensibilidade e o tipo de dispositivo.

b. Programando endereço, sensibilidade e tipo de dispositivo
Primeiro entre no modo de programação I²C, e pressione Address, Sensitivity, e Device type utilizando o mesmo método de programar dos detectores endereçáveis.

8. TERMOS DE GARANTIA

Todas as partes, peças e componentes do produto são garantidos contra defeito de fabricação que porventura venham a apresentar pelo

prazo de 90 (noventa) dias de garantia legal, mais 9 (nove) meses de garantia contratual, contados a partir da data da entrega do produto ao Consumidor, conforme consta na Nota Fiscal de compra do produto, que é parte integrante deste Termo em todo território nacional. Constatado o defeito no produto, o Consumidor deverá imediatamente comunicar o distribuidor onde adquiriu o equipamento para que junto com sua Nota fiscal seja encaminhado para a assistência técnica ou através do nosso telefone (47) 3703- 1888, ou ainda, através do e-mail sac@segurimax.com.br, para que possa ser orientado acerca da forma mais ágil de examinar e sanar o defeito durante o prazo de garantia aqui previsto. Caso o Consumidor leve o produto a quem não autorizado, esta garantia perderá sua validade, já que o produto será considerado violado. A garantia perderá ainda sua validade se ocorrer qualquer das hipóteses a seguir: a) se o defeito não for de fabricação; b) o defeito ou dano no produto tiver sido causado pelo Consumidor e/ ou terceiros estranhos ao fabricante, ou em decorrência de obras de engenharia civil defeituosas; c) se os danos ao produto forem oriundos de acidentes, sinistros, agentes da natureza (raios, inundações, desabamentos, etc.), incêndios, umidade, tensão na rede elétrica (sobre tensão provocada por acidentes ou flutuações excessivas na rede), instalações/uso em desacordo com o Manual do Usuário decorrente do desgaste natural das partes, peças e componentes; d) se o produto tiver sofrido influência de natureza química, eletromagnética, elétrica ou animal (insetos, etc.); e) se o número de série do produto houver sido adulterado ou rasurado; f) se o plugue for cortado. A garantia oferecida através deste termo limita-se ao acima exposto e, com a reparação ou substituição do produto defeituoso a Segurimax satisfaz a garantia integral, não cabendo ao Consumidor pleitear quaisquer outros tipos de indenização ou coberturas, exemplificativamente, porém não limitativos, lucros cessantes, prejuízos originais de paralisação do equipamento, danos causados inclusive a terceiros, por acidentes decorrentes do uso do equipamento ou a quaisquer outros emergentes ou consequentes. Sendo estas condições deste Termo de Garantia complementar, a Segurimax reserva-se no direito de alterar as características gerais, técnicas e estéticas de seus produtos sem aviso prévio.



É mais que segurança.

**SEGURIMAX - COMÉRCIO ATACADISTA DE EQUIPAMENTOS
DE SEGURANÇA, IMPORTAÇÃO E EXPORTAÇÃO EIRELI**

CNPJ: 17.011.376/0001-02

SAC: 47 3703-1888 / sac@segurimax.com.br

Rua Margarida Zimmermann, 222
Bela Vista - CEP 89111-094 - Gaspar - SC

www.segurimax.com.br